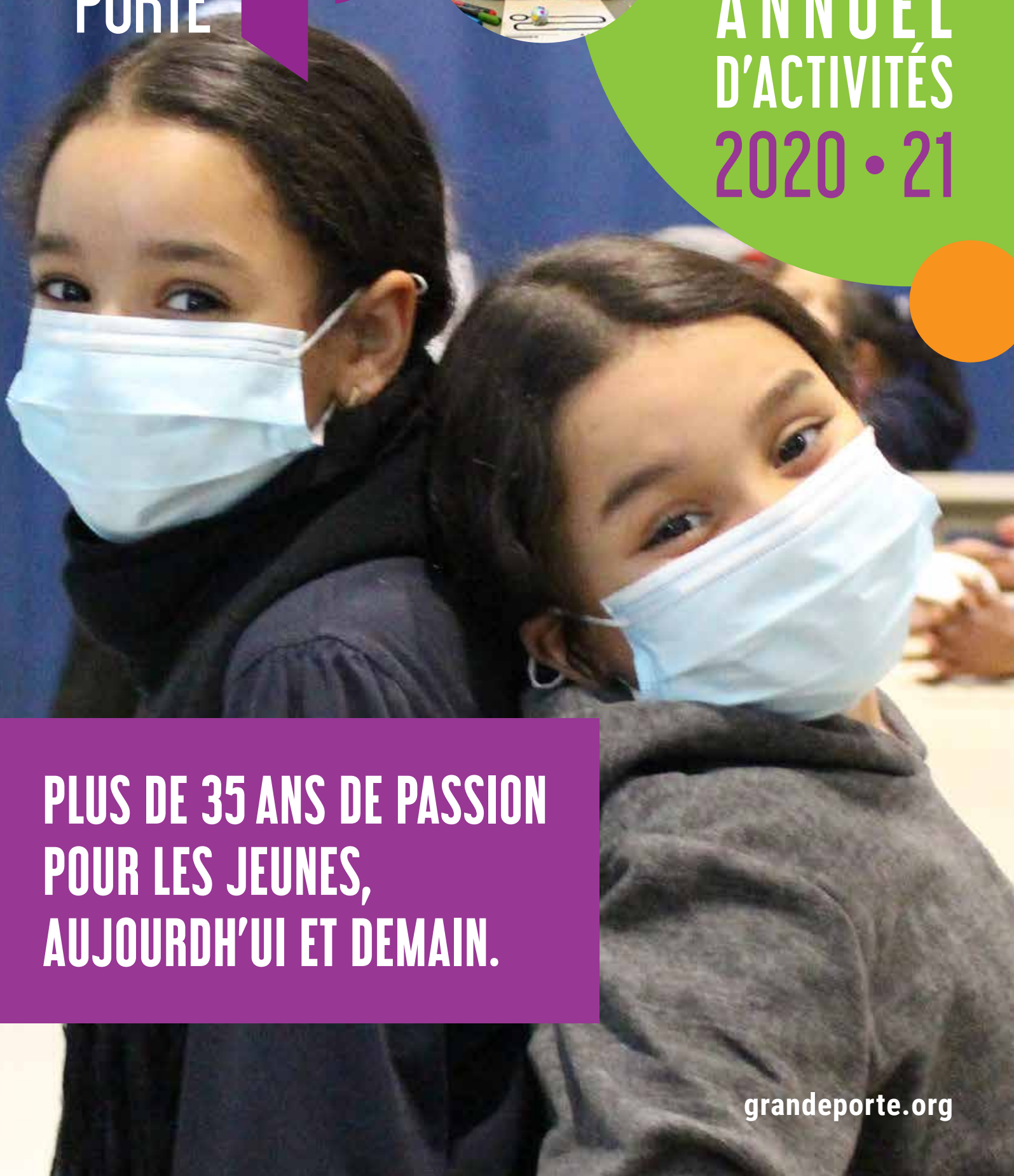


GRANDE  
PORTE



RAPPORT  
ANNUEL  
D'ACTIVITÉS  
2020 • 21



PLUS DE 35 ANS DE PASSION  
POUR LES JEUNES,  
AUJOURD'HUI ET DEMAIN.

## CONSEIL D'ADMINISTRATION

**Benoit Paris**

Président

**Jean Kindar Bury**

Vice-président

**Didier Fleury**

Trésorier

**Olena Ladik**

Secrétaire

**Benoit Thomas**

Conseiller

**Laurence Carrière**

Conseillère

## MEMBRES HONORAIRES

**François Baril**

**Roland Labine**

## INFORMATIONS

**La Grande Porte**

c.p. 178 succ. Saint-Michel

Montréal (qc) H2A 3M1

info@grandeporte.org

514 721-1747

grandeporte.org

## MOT DU PRÉSIDENT

### Quelle année!



Le 13 mars lorsque l'état d'urgence sanitaire a été déclaré, notre priorité était bien sûr de continuer à soutenir les enfants, les jeunes et leur famille. Pour y arriver, il a fallu se réinventer. D'abord il était question de mettre en place un service de soutien téléphonique, puis de revoir entièrement nos programmations et notre manière de fonctionner. Nos budgets ont été chamboulés, et nos équipes aussi. La pandémie a représenté un véritable défi de recrutement et d'organisation du travail.

Pourtant, on voit maintenant que cette année a surtout été remplie de réussites. Grâce à une planification méticuleuse, l'Allée Robert et La Petite Maison ont enfin pu s'installer dans leurs nouveaux locaux. Les activités estivales ont été un succès et plus d'élèves que jamais bénéficient du soutien scolaire de La Petite Maison.

Faire face à toutes ces épreuves n'aurait pas été possible sans nos partenaires. Merci à tous ceux qui nous supportent depuis de nombreuses années et à ceux qui nous ont apporté l'aide supplémentaire dont nous avons besoin, cet élan de solidarité est formidable. Il faut aussi souligner l'implication exceptionnelle de tous les employés et bénévoles de La Grande Porte. Il a fallu faire preuve d'énormément de résilience, de volonté et de créativité et nous sommes fiers-es de ce qui a été réalisé.

Bien sûr, quand on parle d'implication exceptionnelle, on ne peut que mentionner celle de notre directrice Farida Meziane qui, après 30 années de travail dévoué, est partie pour une retraite bien méritée.

Merci pour tout !

**Benoit Paris**

Président

# MISSION ET OBJECTIFS

Toutes nos actions sont orientées vers les objectifs spécifiques suivants :

- Contribuer à l'épanouissement des enfants et des jeunes en favorisant le développement des habiletés individuelles et sociales;
- Offrir des espaces privilégiés d'expression personnelle non-violente;
- Faciliter, par un ensemble de services, l'intégration des enfants et des jeunes de toutes origines et de leur famille;
- Proposer, par des activités de loisirs, des alternatives et des solutions de rechange;
- Offrir un cadre sécuritaire, stimulant et dynamisé par des modèles adultes positifs;
- Prévenir l'apparition de problématiques comme la délinquance, la violence, le racisme, l'isolement, le décrochage scolaire, la pauvreté alimentaire et la marginalisation.

Depuis 1983, la jeunesse est au cœur de nos préoccupations quotidiennes. Tous les jours, les activités et les services proposés visent à répondre aux besoins des enfants et des jeunes, en veillant à réunir toutes les conditions favorisant leur développement global. Nos ressources se déploient dans quatre grands champs d'intervention :

- La pédagogie
- La santé et le bien-être
- Les activités socio-récréatives
- Le développement individuel et social

**FAVORISER ET PARTICIPER AU DÉVELOPPEMENT GLOBAL DE L'ENFANCE ET DE LA JEUNESSE À SAINT-MICHEL.**





# NOUVELLES DE LA GRANDE PORTE



## LA PETITE MAISON ET L'ALLÉE ROBERT SONT ENFIN DE RETOUR À LA MAISON

Depuis l'été 2017, La Petite Maison et l'Allée Robert étaient relocalisés temporairement au Centre de loisirs René-Goupil en raison de gros travaux de remodelage du plan d'ensemble Saint-Michel Nord où initialement étaient situés leurs locaux. Déménager du matériel d'activités, des meubles et près d'une quinzaine de postes de travail n'est jamais simple, mais en plein milieu d'une pandémie mondiale cela devient tout un défi logistique ! Il a fallu bien planifier chaque étape afin de s'assurer de respecter toutes les normes sanitaires et de contrôler la décontamination entre le passage de chaque personne. Grâce aux efforts et à la discipline de tous, ces deux milieux de vie ont finalement pu s'installer dans leur nouveau foyer au début de l'été. Travailler dans ce bel environnement et ces nouveaux locaux, qui ont d'ailleurs une vue directe sur le parc René-Goupil, a clairement été un des points positifs de l'année, vous êtes les bienvenus-es pour une visite!

## LE SAVIEZ-VOUS ?

Grâce à la solidarité, à la générosité et à la flexibilité dont ont fait preuve plusieurs de ses partenaires financiers, La Grande Porte a fait l'acquisition, en collaboration avec le programme CLIC de l'organisme Ordinateurs pour les écoles du Québec (OPEQ), d'ordinateurs de table remis à neuf qu'elle a distribués gratuitement à plus d'une vingtaine de jeunes afin de leur permettre de suivre leurs cours de la maison.



LE BLOGUE  
**LE ST-MITCH**

# Le blogue Le St-Mitch

Une initiative de La Grande Porte

## LE ST-MITCH : UN BLOGUE QUI RASSEMBLE

Lancé en février 2020, le blogue jeunesse Le St-Mitch est un espace pour que les jeunes du quartier puissent s'exprimer ouvertement sur les enjeux et les sujets qui les passionnent: du sport à la mode, en passant par la santé et la politique. Cette initiative s'inscrit dans la continuité du projet «Jeunes et j'agis », qui avait donné lieu, en 2014, à un journal jeunesse produit par des jeunes du quartier Saint-Michel.

Malgré un très bon départ au début de l'année 2020, il va sans dire que la pandémie et le confinement qui s'en est suivi a compliqué les activités du blogue. Après le mois d'avril, le projet a été mis sur pause jusqu'au début de l'année suivante. L'embauche d'une nouvelle ressource affectée spécifiquement à ce projet a permis de le relancer en février 2021.

Depuis lors, sous la supervision de l'animateur responsable, les jeunes blogueurs et blogueuses apprennent à écrire des billets et à produire du contenu. Les jeunes mobilisent leurs connaissances pour mettre de l'avant leurs projets de rap, de dessin ou encore de science et technologie. Le blogue devient ainsi une véritable vitrine de la jeunesse du quartier Saint-Michel !

Faire des entrevues, écrire des billets, créer des rimes, présenter un projet d'invention, dessiner des personnages... Voilà autant de belles initiatives réalisées par et pour les jeunes. L'organisation du blogue est démocratique et les prises de décision reflètent les valeurs sociales et environnementales, ainsi que la diversité culturelle de la jeunesse du quartier.

**Ce projet est réalisé grâce à la participation financière de la Direction régionale de santé publique – CIUSSS du Centre-Sud-de-l'Île-de-Montréal.**

C'est avec beaucoup de fierté que nous vous invitons à découvrir le beau travail que font les jeunes :

**[lestmitch.wordpress.com](http://lestmitch.wordpress.com)**

# NOUVELLES DE LA GRANDE PORTE

## UN DÉBUT DIFFICILE, MAIS UNE FIN D'ANNÉE PROMETTEUSE POUR LE GRÉ



L'an dernier, nous annonçons avec joie que SORACOM devenait le GRÉ. Le Groupe de Réseaux d'entraide voyait aussi sa mission s'élargir afin de pouvoir soutenir plus de jeunes en situation vulnérables et de se rapprocher de certains milieux professionnels, toutefois la situation économique a sévèrement limité le potentiel d'action cette année. Comment mobiliser de nouveaux jeunes alors que les rencontres physiques sont limitées voire interrompues?

Alors, afin de poursuivre sa mission auprès des jeunes dans les situations plus précaires et de continuer à être un allié important même pendant la crise du coronavirus, le GRÉ a profondément transformé son quotidien. C'est ainsi que l'équipe s'est davantage impliquée auprès de plusieurs acteurs locaux. Qu'il s'agisse d'animer des ateliers de sensibilisation et de prévention à distance ou en présentiel, de mettre à disposition un intervenant terrain pour ne laisser personne de côté ou de participer et d'offrir des possibilités de médiations et de gestion des situations problématiques lors des différentes activités de ses partenaires, l'ensemble du GRÉ s'est adapté avec flexibilité à une large palette de situations différentes tout au long de l'année.

Bien que les défis restent nombreux, le rythme d'activités du GRÉ se rapproche progressivement de ce qui était attendu avant l'urgence sanitaire. En cette fin d'année, l'équipe était même à la recherche d'un intervenant supplémentaire afin de répondre au nombre croissant de demandes de suivi.

## OPÉRATION « BALCON À BALCON »

Lors du confinement du printemps, La Petite Maison a rapidement dû faire face à un obstacle de taille; les conditions de connexion des jeunes étaient souvent loin d'être satisfaisantes. Plusieurs familles du quartier Saint-Michel disposaient de peu ou d'aucun moyen de connexion. Face à l'importance de ce défi, La Petite Maison a mis en place l'opération « balcon à balcon » en parallèle de ses ateliers. À partir du 10 avril, des trousseaux d'activités pédagogiques ont été conçues en fonction de celles du Ministère de l'éducation et livrées en personne à plus de 70 familles qui ne pouvaient bénéficier des services en ligne. Un soutien téléphonique a même été offert afin de fournir un accompagnement complémentaire aux jeunes qui en avaient besoin. L'opération a été répétée sept fois sur une période de 10 semaines. Elle a aussi été proposée pendant l'été à quelques familles dont les enfants ne pouvaient assister en présentiel aux activités.





## PROPAGER L'ÉCHANGE, PAS LE VIRUS !

Malgré le confinement et la pandémie, l'équipe d'animation de l'Allée Robert et du Relais a su maintenir un lien avec les jeunes tout au long de cette période trouble.

De programmations virtuelles en programmations virtuelles, la vie communautaire des maisons de jeunes a été adaptée avec créativité et débrouillardise aux mesures sanitaires en vigueur. En maintenant une présence sur des médias sociaux comme Instagram et Discord, les animateurs-intervenants ont pu susciter la participation des jeunes à une panoplie d'ateliers créatifs, informatiques et sportifs. Suite au premier déconfinement, les services d'aide aux devoirs et de soutien individuel ont, quant à eux, été maintenus en présentiel à l'Allée Robert, ce qui a gardé le lien avec les jeunes bien vivant.

L'allègement des mesures sanitaires (et le beau temps!) au cours de l'été a également permis de proposer un éventail d'activités à l'extérieur aux parcs René-Goupil et Champdoré. Les jeunes ont alors pu pratiquer leur sport favori, discuter avec les animateurs-intervenants et participer à toutes sortes de jeux dans le respect des mesures sanitaires.

Il va sans dire que le sport a été un incontournable tout au long de l'année pour favoriser une bonne santé mentale et garder le moral malgré les circonstances. Que ce soit en présentiel ou en diffusion en direct sur les médias sociaux, les ateliers sportifs ont fait du bien ! C'est également le cas des ateliers rap, populaires auprès des jeunes, qui leur ont permis de s'exprimer et de se créer des projets en dehors de l'école. Malgré tout ça, les jeunes ont bien sûr vraiment hâte de retrouver comment avant leurs milieux de vie. Espérons que ce soit pour très bientôt !

## LE SAVIEZ-VOUS ?

En plus de proposer chaque semaine un service de soutien scolaire à la fois en ligne et en présentiel à plus d'une centaine d'enfants, La Petite Maison offre tous les vendredis des séances de tutorat aux enfants qui en ont le plus besoin !

# NOUVELLES DE LA GRANDE PORTE



## LA PETITE MAISON : QUAND RÉACTION ET PRO-ACTION FONCTIONNENT À L'UNISSON !

C'est sans attendre que La Petite Maison a réagi afin de faire face aux nombreuses contraintes liées à la pandémie. Ainsi, dès le 29 mars 2020, soit seulement deux semaines après la déclaration d'urgence sanitaire, La Petite Maison commençait à proposer des ateliers en ligne qu'elle venait tout juste d'adapter afin de continuer à accompagner tous les jeunes dans le besoin. L'école primaire Bienville, un établissement scolaire à proximité, avait récemment fait appel à La Petite Maison pour ajouter ces élèves à ceux de l'école Saint-Noël-Chabanel, partenaire depuis plusieurs années, afin de faire bénéficier de son service de soutien scolaire, dorénavant proposé virtuellement. Le programme de la saison 2019-2020 est donc passé de 72 jeunes soutenus avant le 13 mars 2020 à plus de 120 pour le reste de l'année où alors 90 familles ont été accompagnées.

À la rentrée de septembre, La Petite Maison a procédé à une restructuration de ses services pour développer une approche hybride, c'est-à-dire à la fois en présentiel et virtuellement. En effet, le programme de soutien scolaire et de persévérance académique, normalement proposé aux mêmes enfants quatre fois par semaine est alors passé à deux jours. C'est ainsi qu'à chaque semaine, du lundi au jeudi, près de 70 enfants ont pu bénéficier du service en présentiel, tout en respectant la distanciation, et des dizaines d'autres ont été accompagnés virtuellement et ce, tout au long de l'année. Les ateliers d'intervention de milieu comme le comité de jeunes et l'heure du conte, qui permet notamment de renforcer les compétences en lecture, ont aussi été maintenus en présentiel. Les activités sportives et celles plus ludiques se sont quant à elles poursuivies, mais virtuellement. Même cet été, les activités de La Petite Maison étant proposées exclusivement en personne, elle a pu accueillir et accompagner plus d'une quarantaine d'enfants en exploitant une formule demi-journées.

Sans contredit, alors que d'autres attendaient simplement d'en connaître davantage sur l'évolution de la pandémie, La Petite Maison a réalisé cette année un véritable tour de force, non seulement en réagissant rapidement aux événements mais en initiant des changements avant même de connaître la suite afin de pallier aux différentes éventualités. Un exploit qui a permis à plus d'une centaine d'enfants d'être soutenus!



# BIEN PLUS QU'UNE MESURE; UNE OPPORTUNITÉ D'IMPLICATION

Chaque midi de l'année scolaire, ce sont des dizaines d'élèves de l'école Saint-Noël-Chabanel qui bénéficient d'un repas à 1\$ et d'un service de diner encadré par l'équipe de la Mesure alimentaire de La Grande Porte. Il est temps d'en rencontrer les membres, figures quotidiennes non seulement de l'organisme mais aussi de la vie du quartier Saint-Michel!

## ZAKIYA

Arrivée au Québec en 2008 en provenance d'Algérie, c'est en 2012 qu'elle s'est installée dans Saint-Michel afin de pouvoir emménager dans un beau logement à coût raisonnable. Habitée à vivre dans des quartiers plus centraux, le fort sens de la communauté et le fait qu'elle ait rapidement pu tisser des liens forts avec les habitants du quartier lui ont permis de très vite se sentir à sa place. Suite à la proposition d'un de ses amis, elle a commencé à faire du bénévolat pour la Mesure alimentaire en 2017 et a été employée peu après. Jusqu'à cette année, deux de ses enfants bénéficiaient de la Mesure alimentaire. Si elle reconnaît être arrivée dans l'équipe un peu par hasard, elle sait qu'elle a de bonnes raisons de rester. Au-delà du complément de revenu appréciable et du fait qu'elle puisse facilement concilier cette activité avec sa vie de famille, c'est avant tout par amour pour les enfants qu'elle aime travailler ici.

## FATIMA

Saint-Michel est l'endroit où s'est installée Fatima lorsqu'elle est arrivée d'Algérie en 2016. C'est son frère déjà installé au Québec qui lui a trouvé le logement alors qu'il ne connaissait pas du tout le quartier. Pour elle le hasard a bien fait les choses, Fatima s'est tout de suite sentie ici chez elle. Si elle se sent si bien, c'est notamment grâce au fort sentiment de communauté qui règne et aux liens familiaux qu'elle a tissés avec les autres habitants. Fortement impliquée dans la communauté, et notamment auprès des organismes Mon Resto et Nourri-Source, elle s'est proposée d'aider à la Mesure alimentaire, en 2019. Il y a actuellement un de ses enfants, et deux de ses filles travaillent régulièrement pour La Petite Maison durant l'été. Elle considère que la vie communautaire de Saint-Michel a fortement facilité son intégration au Québec et que cela va permettre à sa famille de grandir dans les meilleures conditions. Pouvoir contribuer à ce qui fait pour elle une des grandes forces du quartier, représente une importante source de motivation.

## SALIHA

C'est en 2016 que Saliha a finalement eu la chance de pouvoir obtenir un appartement qui soit conforme au handicap de sa fille. C'est ainsi qu'après être arrivée d'Algérie en 2006, elle s'est installée dans le quartier. Elle a proposé son aide en tant que bénévole à la Mesure alimentaire au début de l'année 2019. Elle y a un de ses enfants et estimait que l'équipe pourrait bénéficier d'un peu plus de soutien. Peu après, elle était employée sur une base régulière. L'aspect financier n'est pas le plus important pour elle, c'est avant tout l'impact positif que son action peut avoir sur son environnement qui compte. Elle y voit un parallèle avec le fait d'avoir quitté son pays afin de permettre à sa famille de grandir dans de meilleures conditions alors que leur situation financière là-bas était très confortable. Elle aime profondément les enfants, et il est très important pour elle de pouvoir leur donner toutes les chances de bien se développer.

## MERIEU

Elle aussi venue depuis l'Algérie en 2006, Meriem s'est installée dans le quartier Saint-Michel en 2011. C'est la plus récente employée de la Mesure alimentaire, elle a rejoint l'équipe en octobre 2020. Pour elle, qui a un certificat en tant qu'éducatrice à la petite enfance, il s'agit d'une joie et aussi d'une véritable opportunité professionnelle. Elle estime beaucoup apprendre grâce à ce travail et espère que cette expérience lui permettra de valoriser ses compétences et de mieux s'insérer dans le marché de l'emploi à l'avenir. Cette année présentait quelques défis supplémentaires du fait des nouvelles normes sanitaires, son aide a été très appréciée et cela est visiblement réciproque. Au-delà du confort de pouvoir travailler si proche de chez elle, elle se réjouit de travailler au sein d'une équipe si solidaire et de pouvoir s'impliquer dans la vie de la communauté.

**La Mesure alimentaire dépend aussi beaucoup de l'implication de ses bénévoles bien sûr. Cette année les équipes ont pu compter sur l'aide formidable de Sehida et d'Esma, que nous espérons avoir la chance de vous présenter une prochaine fois !**

A photograph of two young girls in school uniforms. The girl in the foreground is wearing a white short-sleeved button-down shirt and has her hand on her hip, smiling broadly. The girl behind her is wearing a dark blue polo shirt and is also smiling. The background is slightly blurred, showing other people in a school setting.

# LA GRANDE PORTE EN CHIFFRES 2020 • 21

# ENFANCE 5-12

## LA MESURE ALIMENTAIRE

De septembre à juin, à chaque jour de l'année scolaire, La Grande Porte, partenaire du ministère de l'Éducation, sert des repas à 1\$ par jour à plus de 150 enfants de familles dans le besoin de l'école primaire Saint-Noël-Chabanel.

### HORAIRE

**Du 21 septembre 2020 au 11 juin 2021**

Du lundi au vendredi: 11h – 13h

Pendant 9 mois

### FRÉQUENTATION

**Quotidienne**

152 enfants

## PROJET PARC RENÉ-GOUPIL

Pour la période estivale, la Ville de Montréal finance le Projet parc qui a pour but d'offrir des activités de loisirs, culturelles et sportives, aux jeunes de 6 à 12 ans. Les activités se tiennent au parc René-Goupil du lundi au vendredi de 11h à 17h pendant 8 semaines et une douzaine de jeunes en moyenne y participent quotidiennement.



## LA PETITE MAISON

À La Petite Maison, maintenant logée dans les habitations Saint-Michel Nord, les enfants de 6 à 12 ans peuvent recevoir un service structuré de soutien et de persévérance scolaire, un accompagnement individuel, de l'écoute et du soutien dans un environnement sécuritaire. Ils peuvent aussi participer aux activités socio-éducatives régulières ou ponctuelles telles que les ateliers sur la gestion des émotions, sur le vivre-ensemble mais aussi des ateliers de danse, de lecture, de cuisine, de sciences et technologies, de prévention, de sport, etc. De plus, en favorisant les rapports fondés sur le respect, La Petite Maison travaille auprès des enfants sur la prévention de la violence et du racisme et d'autres thématiques liées à l'environnement des jeunes. Elle tente ainsi d'augmenter les possibilités d'apprentissage et d'épanouissement tout en encourageant la participation individuelle à la vie de la communauté.

### HORAIRE

**Pendant 12 mois (46 semaines environ)**

**De octobre à juin:**

Du lundi au vendredi de 15h à 19h

**Juillet et août :**

Du lundi au vendredi de 9h à 16h (l'horaire peut varier en fonction des sorties et des activités)

**Relâche 2021:**

Du lundi au vendredi de 10h à 17h

### FRÉQUENTATION

**Annuelle**

Achalandage: 5620

Enfants différents : 144

**Quotidienne**

Enfants différents :

Entre 45 et 70 enfants selon la saison

**Nombre d'activités**

400 en moyenne





Normalement, La Grande Porte a deux points de service pour les adolescents(es) âgés entre 12 et 17 ans. Des activités et des interventions structurées y sont réalisées afin de soutenir les jeunes dans l'organisation de leurs loisirs de façon à stimuler leur épanouissement personnel.

À l'intérieur de ces points de service, il est possible pour les jeunes de s'exprimer, de rencontrer des gens avec qui partager, de s'impliquer dans des comités, dans l'organisation de spectacles ou de tournois, de participer à des sports, à la ligue d'improvisation, d'assister à des cafés rencontres encadrés où des thèmes comme la sexualité, les conflits, la drogue, la violence, etc. sont abordés. Les maisons des jeunes représentent une alternative où les adolescents peuvent se détendre et s'impliquer dans des activités et ce, à l'intérieur d'un environnement sain et positif.

Cette année, en raison de la pandémie, les équipes d'animation ont joint leurs forces pour créer et proposer une programmation virtuelle accessible à tous les jeunes. Une panoplie d'activités ont aussi été réalisées en personne aux parcs René-Goupil et Champdoré l'été dernier. De l'aide aux devoirs et du soutien individuel ont par ailleurs été proposés en personne à l'Allée Robert depuis le rentrée scolaire 2020 et des présences terrain se sont tenues le midi à Louis-Joseph-Papineau tout l'hiver.

# JEUNESSE 12-25

## L'ALLÉE ROBERT ET LE RELAIS

Dorénavant située sur le boulevard Robert, dans les habitations Saint-Michel Nord, et pionnière de tous les points de service de La Grande Porte, l'Allée Robert se caractérise par la multitude de ses activités et par la diversité de ses ateliers.

En temps normal, la situation géographique particulière du Relais favorise l'importance de son achalandage. En effet, ce point de service occupe un local à l'école secondaire Louis-Joseph-Papineau. Ses activités se déroulant aussi pendant l'heure du dîner, des dizaines d'écoliers s'y retrouvent chaque midi et après les classes.

### HORAIRE

**Pendant 12 mois (49 semaines environ)**

**De septembre à juin :**

Du lundi au vendredi de 14h30 à 20h30  
(de 13h à 19h lors du couvre-feu)

**Juillet et août (et relâche) :**

Du lundi au vendredi de 14h30 à 20h30  
(au quotidien, l'horaire d'été dépend des activités et des sorties organisées).

### FRÉQUENTATION

**Annuelle**

Achalandage: 630

Jeunes différents : 60

**Quotidienne**

15 jeunes en moyenne

**Nombre d'activités**

300 en moyenne

## LE SERVICE GRÉ

- Met en œuvre un plan d'action individuel;
- Crée un réseau d'entraide personnalisé et élabore des stratégies en fonction des problématiques identifiées;
- Joue un rôle actif de liaison et d'accompagnement par un contact direct avec les membres du réseau naturel d'entraide dans les différents milieux clés où ils se trouvent.

Parallèlement aux suivis réalisés par notre équipe de facilitateurs, une présence terrain permanente est assurée par notre intervenante de milieu. De même que des interventions ponctuelles ainsi que des suivis sont réalisés auprès des jeunes identifiés.

### HORAIRE

**Pendant 12 mois (49 semaines environ)**

Du lundi au vendredi: 9h – 17h

(L'horaire dépend aussi des rencontres individuelles et des activités)

### FRÉQUENTATION

Jeunes différents : 15



# CONCERTATION

## ACTIVITÉS COMMUNES AVEC D'AUTRES ORGANISATIONS

- **Magasin-Partage** – Mon Resto Saint-Michel
- **Cafés rencontre avec l'Association des locataires**
- **Ateliers** – Relais des jeunes familles
- **Campagne Mardi je donne** – École Bienville
- **Événement dons d'ordinateurs**  
Sommet Socio/Économique pour le Développement des Jeunes des Communauté Noires et l'école Bienville
- **Distribution de repas d'accueil**  
La Tablée des Chefs, OMHM, Fondation du Dr Julien
- **Atelier artistique** – La Tohu
- **Spectacles** – 1PAKT

## CONCERTATION AVEC DES INTERVENANTS ISSUS D'INSTANCES GOUVERNEMENTALES ET AUTRES

- **Ville de Montréal**
- **Poste de quartier 30**  
SPVM
- **CSSDM**
- **CIUSSS de l'Est-de-l'île-de-Montréal**  
CLSC Saint-Michel
- **CIUSSS du Centre-Sud-de-l'île-de-Montréal**
- **OMHM**
- **Pact de rue**
- **Action Saint-Michel Est**

## TABLES DE CONCERTATION

- **Action Saint-Michel Est**
- **Vivre Saint-Michel en santé**
- **Espace Réussite éducative**  
Vivre Saint-Michel en santé
- **Espace Alimentation**  
Vivre Saint-Michel en santé

## PROJETS, GROUPES ET COMITÉS DE TRAVAIL

- **Conseil d'établissement de l'école Saint-Noël-Chabanel**
- **Comité de travail programme FER** –  
Fondation du Dr. Julien
- **Cellule d'intervention COVID**  
Projet Confiance - Vivre Saint-Michel en santé
- **Comité de coordination Action Saint-Michel Est**

# FORMATIONS

## FORMATIONS SUIVIES À LA GRANDE PORTE

- **Programme FER (Familles-Enfants-Réseaux) de la Fondation du Dr. Julien**
- **L'enfant opposant par la psychologue Nathalie Parent**
- **Bonnes pratiques en temps de COVID par St-Michel/ St-Léonard** – CIUSSS de l'Est-de-l'île-de-Montréal
- **TRUC-ATOUT pour les devoirs et les leçons par la Fondation Philippe Laprise**
- **Psychologies, stress et anxiété chez les adolescents**
- **Le processus de l'adolescence**
- **Journée conférences : le Sommet des ados**
- **Relations parents-enfants**
- **Formation soutien scolaire enfants et adolescents par deux conseillers pédagogiques**
- **Secourisme**
- **Santé mentale chez les jeunes**
- **Word – Excel – La Puce ressource informatique**
- **Formation sur la sécurité personnelle pour animateurs de camps**
- **Formation et processus de certification WrapAround**
- **Formation sur la plateforme Teams par Campus Récit**
- **Organisation du travail en contexte de pandémie** – Comité sectoriel de main d'œuvre en Économie sociale Action Communautaire
- **Co-développement RH**  
Adeb services-conseils





# L'ÉQUIPE

## LA MESURE ALIMENTAIRE

### SALARIÉS TEMPS PARTIEL

- **Zakia Bourgueba**  
Surveillante dîners
- **Saliha Abed Meraim**  
Surveillante dîners
- **Fatima Tali**  
Surveillante dîners
- **Meriem Barkat**  
Surveillante dîners
- **Windie Taina Gabriel**  
Responsable terrain

### BÉNÉVOLES

- **Syeda Fahmida Akhter**  
Surveillante dîners
- **Esmâ Conbalar**  
Surveillante dîners

## LA PETITE MAISON

### SALARIÉS À TEMPS PLEIN

- **Raphael Laloubere**  
Intervenant responsable terrain
- **Anne-Louise Metayer**  
Intervenante
- **Valérie Soumah**  
Responsable du programme FER
- **Caroline Wrobel**  
Animatrice-intervenante
- **Marion Féat-Turpin**  
Intervenante

### SALARIÉS À TEMPS PARTIEL

#### SOUTIEN SCOLAIRE ET ACTIVITÉS SOCIO-ÉDUCATIVES/LOISIRS

- **Evelyne Dessureault**  
Intervenante
- **Marinier Valérie**  
Animatrice
- **Marianne Beauchemin**  
Intervenante
- **Stephie Christelle Bien Aimé**  
Animatrice-intervenante
- **Emmanuela Ozana**  
Animatrice-intervenante

- **Arijana Curry**  
Animatrice-intervenante
- **Joel Ruiz Osorno**  
Aide-animateur
- **Randa Wissal Benhaddou**  
Aide-animatrice
- **Rofeida Wissam Benhaddou**  
Aide-animatrice
- **Émilie Leblanc**  
Animatrice-intervenante
- **Alfa Baez Paredes**  
Animatrice-intervenante
- **Émilie Carreau Lessard**  
Animatrice-intervenante
- **Jessica-Michel Simon**  
Animatrice-intervenante
- **Jacynthe Blanchette**  
Animatrice-intervenante
- **Fatiha Abllaoui**  
Animatrice et préposée à l'entretien
- **Charlie Ménard**  
Animatrice-intervenante
- **Delphine Ross**  
Animatrice-intervenante
- **Caroline Moreau**  
Animatrice-intervenante
- **Élodie Chayer**  
Animatrice-intervenante
- **Amélie Gilker**  
Animatrice-intervenante

### BÉNÉVOLES

- **Fatiha Abllaoui**
- **Charlie Ménard**
- **Mme Sridi**

## L'ALLÉE ROBERT & LE RELAIS

### SALARIÉS À TEMPS PLEIN

- **Jeff Beauger**  
Animateur-intervenant
- **Alexy Siméon**  
Animateur-intervenant
- **Maxime Daoust**  
Animateur-intervenant
- **Éloi Halloran**  
Animateur-intervenant

- **Marie Houeix**  
Animatrice-intervenante responsable

### BÉNÉVOLES

- **Philippe Daoust**
- **Frederic Santaniello**

## SERVICE GRÉ

### SALARIÉS À TEMPS PLEIN

- **Mathilde Bourgoing**  
Intervenante
- **Sahib Bandala Melendez**  
Intervenant
- **Sylvie Desjardins**  
Intervenante terrain

## PROJET PARC RENÉ-GOUPIL

### SALARIÉ À TEMPS PLEIN

- **Ulrich Chenkep Djomo**  
Animateur
- **Laurence Martindale**  
Animatrice

## DIRECTION

### SALARIÉS À TEMPS PLEIN

- **Farida Méziane**  
Directrice générale
- **Sabrina Lapointe**  
Directrice exécutive
- **Hassan Lif**  
Coordonnateur jeunesse service Gré
- **Erica Baieli**  
Coordonnatrice enfance
- **Arthur Guéna**  
Attaché de direction et spécialiste aux communications
- **Angéline Pinto Da Silva**  
Attachée de direction et responsable terrain
- **Xiomara Gil**  
Technicienne comptable

# MERCI ! TOUT CE TRAVAIL NE SERAIT PAS POSSIBLE SANS LA COLLABORATION ET LE PARTENARIAT AVEC DIFFÉRENTS ORGANISMES.



## PARTENAIRES ET COLLABORATEURS

- Caisse d'économie solidaire Desjardins
- CSSS St-Michel/St-Léonard – CIUSSS de l'Est-de-l'Île-de-Montréal
- CSSS St-Michel/St-Léonard – CIUSSS du Centre-Sud-de-l'Île-de-Montréal
- Service Canada
- Sécurité publique Canada
- Sécurité publique Québec
- Emploi-Québec
- École Louis-Joseph Papineau
- École Saint-Noël-Chabanel
- École Bienvielle
- Buffets Insère-jeunes
- Collectif des entreprises d'insertion du Québec
- Mon Resto St-Michel
- Fondation du Dr Julien
- YMCA
- Relais des jeunes Familles
- Carrefour jeunesse emploi Centre-Nord
- Bibliothèque des jeunes de Montréal
- Office Municipal d'habitations de Montréal (OMHM)
- Poste de quartier 30 SPVM
- La Tohu
- Wrap Canada
- Ville de Montréal
- Vivre Saint-Michel en Santé
- Habitations Terrasse Saint-Michel
- École Saint-Noël-Chabanel
- École Bienvielle
- PACT de rue
- Femmes Relais
- Architecture sans frontière
- La Table des chefs

## DONS DE BIENFAITEURS

- Frantz Benjamin  
Député de Viau
- Lionel Carmant  
Ministre délégué à la Santé et aux Services sociaux
- Philippe Daoust
- Olouwatogni Madinatou Amao
- Gaetan Vailleneuve
- Ginette Martel
- Adam O'Callaghan
- Camille Le Berre
- Clara Mendell-Tremblay
- Elisa Desy
- Émilie Comtois
- Géronide Legros
- Jacques Lapointe
- Jennie Décime
- Jennifer Teasdale-Raymond
- Julie Beauséjour
- Juliette Assogba
- Karima Loukili
- Lionel Bergeron
- Lucie Bahl
- Lucie Villette
- Marise Savard
- Marlène Kearney
- Parsa Rezhkhah
- Patrick Bourbeau
- Paula Soare
- René Sarr
- Robert Beck
- Robert O'Callaghan
- Salim Rehouma
- Serge Verreault
- Steve Joseph
- Suzanne Kearney
- Valérie Marinier
- Véronique Anctil
- Mandy's Salades Gourmandes

# PARTENAIRES FINANCIERS

## GOVERNEMENT FÉDÉRAL

- Ministère de la Santé publique et de la Protection civile du Canada
- Centre de Service Canada développement des ressources humaines
- Sécurité publique Canada

## GOVERNEMENT PROVINCIAL

- Agence de la Santé et des Services sociaux
- Ministère de l'Immigration et des Communautés culturelles
- Ministère de l'Emploi et de la Solidarité sociale
- CIUSSS du Centre-Sud-de-l'Île-de-Montréal
- Ministère de l'Éducation
- Ministère de la famille
- Sécurité publique Québec
- Emploi-Québec

## MUNICIPAL

- Ville de Montréal
- Arrondissement Villieray – Saint-Michel – Parc Extension
- Sports et loisirs de l'Île de Montréal
- Office municipal d'habitation de Montréal

## DONS

- Centre de service scolaire de Montréal
- Fondation du Dr Julien
- Réseau réussite Montréal
- Centraide du Grand Montréal

## AUTRES

- Fondation Dufresne Gauthier
- Fondation Chamandy
- Fondation Jeanne-Esther
- Fondation du Grand Montréal
- Ville de Montréal - La Ronde
- Ville de Montréal – Arrondissement Villieray - Saint-Michel- Parc-Extension
- VSMS – projet Confiance
- Fondation des Canadiens pour l'enfance
- Centraide du Grand Montréal
- Fondation Bon départ
- Clinique Ergospec Inc.

# CONTRIBUTION

## CONTRIBUTION EN RESSOURCES HUMAINES

### CONTRIBUTION EN ANIMATION OU EN INTERVENTION

- PACT de rue
- École secondaire Louis-Joseph Papineau
- École Bienville
- École Saint-Noël-Chabanel
- Poste de quartier 30 – SPVM
- Collectif des entreprises d'insertion du Québec
- Buffets Insère-jeunes
- Centre intégré universitaire de santé et de services sociaux du Centre-Sud-de-l'Île-de-Montréal
- Centre de service scolaire de Montréal

### CONTRIBUTION PAR L'ENTREMISE D'UN RÉSEAU DE BÉNÉVOLES

- Centre d'action bénévole de Montréal
- Service bénévole de l'Est de Montréal

## CONTRIBUTION EN RESSOURCES MATÉRIELLES

- Office municipal d'habitations de Montréal: locaux
- École Louis-Joseph Papineau: locaux
- École Saint-Noël-Chabanel: locaux, tables, chaises, chariots, gymnase, etc.
- École Bienville: gymnase et matériel s
- Ville de Montréal: matériel divers
- Mon Resto: collations, etc.
- Pact de rue, matériel de prévention

## CONTRIBUTION SOUS FORME DE PUBLICITÉ GRATUITE

- Bulletin électronique VSMS: annonces et couverture d'activités
- École Saint-Noël-Chabanel : promotion des programmes et services
- École Bienville : promotion des programmes et services
- École Louis-Joseph-Papinea : :promotion des programmes et services
- CJE Centre-Nord : promotion des programmes et services
- Office municipale d'habitation de Montréal : promotion des programmes et services



# MOT DE LA DIRECTRICE GÉNÉRALE

## Les anges gardiens de La Grande Porte!



Toute une année oui! Démarrée sur les chapeaux de roue pour faire face à la pandémie qui sévissait, il a fallu déménager dans un contexte compliqué, relancer les activités en présentiel dans une formule adaptée, pour enfin se réinventer afin de proposer tout à la fois nos activités en présentiel et en virtuel, et ce, sans priver qui que ce soit de notre soutien. Ouf!

Depuis le début de cette crise sanitaire mondiale, l'actualité a souvent salué, avec raison, le travail formidable des employés du réseau de la santé. Toutefois, bien que nous n'ayons pas fait la une des journaux, La Grande Porte avait aussi ses anges gardiens... Oh oui!

À vous qui avez bravé la tempête, qui avez affronté le vilain virus dès le départ sans connaître l'ampleur des risques encourus, qui avez navigué tant bien que mal avec les différentes mesures de protection tout en ignorant leur réelle efficacité, qui avez pensé, ajusté, réajusté maintes fois les services en fonction de consignes aussi changeantes qu'imprévisibles, qui avez multiplié les heures et les efforts investis dans des conditions trop souvent défavorables et qui, malgré tout, n'avez jamais cessé de sourire pour encourager et soutenir collègues, collaborateurs et les jeunes qui en avaient le plus besoin : mille fois "MERCI". Sachez que votre persévérance, votre résilience et votre dévouement ont été vus et plus qu'appréciés. Vous êtes les anges de La Grande Porte, c'est grâce à vous que de nombreux défis ont été relevés et que des dizaines d'enfants, de jeunes et de familles ont pu être vraiment accueillis et aidés. Je me sens privilégiée et fière de travailler à vos côtés.

Pour terminer, je tiens à remercier tout particulièrement Farida Méziane qui a travaillé avec cœur toutes ces années pour la communauté de Saint-Michel et qui a récemment quitté son poste à la direction de La Grande Porte pour entreprendre une belle et nouvelle aventure qu'est la retraite.

Merci de m'avoir fait confiance !

**Sabrina Lapointe**

Directrice générale

## FAITS MARQUANTS

L'été dernier, grâce à un soutien financier ponctuel de Centraide et à l'expertise de deux conseillers pédagogiques en soutien scolaire, La Grande Porte a pu améliorer et bonifier ses outils académiques. Des trousseaux à outils destinés aux intervenants actuels et futurs qui réalisent le soutien scolaire et des stratégies de transferts de connaissances sous forme de formations ont été développées. Une expérience enrichissante dont les jeunes pourront bénéficier encore longtemps!

Mohamed, un jeune de 16 ans très impliqué à la maison des jeunes l'Allée Robert, notamment dans les ateliers rap et blogue, a été invité à enregistrer des chansons dans un vrai studio professionnel ; celui de l'artiste Randy. Après l'avoir interviewé dans le cadre d'une série d'articles du projet de blogue ayant pour thème les Modèles de Saint-Michel, Mohammed a eu la chance de visiter son studio et d'enregistrer gratuitement ses propres compositions (avec bien sûr des conseils de réalisation en prime!).







GRANDE  
PORTE



[grandeporte.org](http://grandeporte.org)

